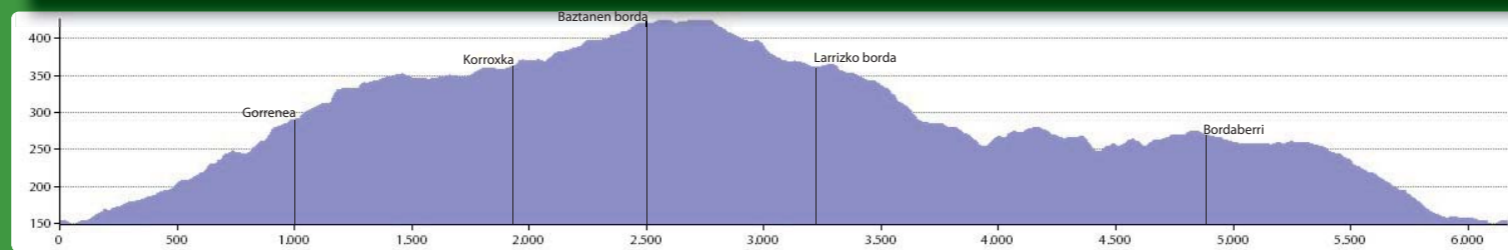
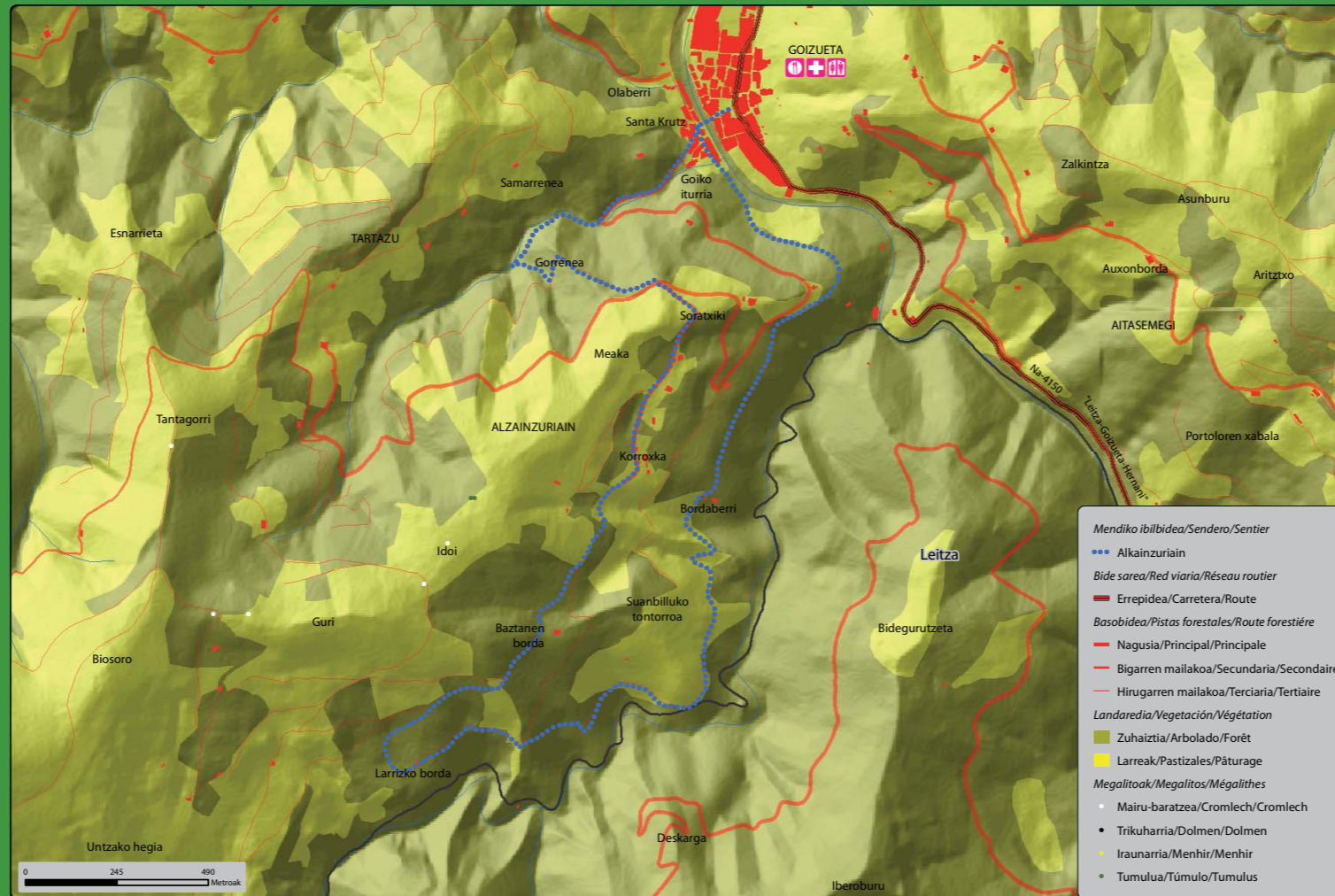


6 kilometroko ibilbide erraza da, Alkainzuriain auzoan eta inguruko baserrietan barrena. Abiapuntua, gainerako ibilbideetan bezala, Goizuetako udaletxea da. Bertatik abiatuta Zubiaundi zubitik Urumea ibaiaren beste aldera pasako gara, Santi Spiritu kalera hain zuzen ere ("Barrio Chino" ere deitzen zaio). Hegomendebalderantz doan hormigoizko bidea hartu beharko dugu handik, Goiko Iturriaren ondotik igaroz. Geroago, bihurgune itxi batean, hormigoizko bidea utzi eta errearen ondotik gora doan lurrezko bidea hartuko dugu.

Herriko ur deposituen ondotik pasako gara, 300 metro inguru gorago mendi-magala ezkerretik zeharkatzen duen bidea hartuko dugu eta erdi eroria dagoen Gorrenea baserrira iritsiko gara. Hortik hasieran utzitako hormigoizko bidera iritsiko gara berriz, hori baita Alkainzuriainera joateko bide nagusia.

Telefonia mugikorreko antenen ondoan asfaltoko bidea dago, ia zelaia da, eta ondoan ditu Loiarte, Untxari, Bordatxo eta Korroxka baserriak eta haien belardiak. Asfaltatutako azken bide hori bukatuta pinudien eta haritz amerikarreko hariztien (*Quercus rubra*) artean doan baso-pista hasten da. Larrizan, berriz, bertako haritz (*Quercus robur*) ederrak ikusiko dituzu, iparrameriketatik ekarritako haiekin batera landatuak. Bide horretatik, hain zuzen ere, garraiatzen zuten gorago dauden Untzako Hegiko meategi irekietatik ateratako burdin minerala.

Han, atzera eginez, Larrizko borda ondotik pasako gara berriz herri aldera joateko. Lehen baino behar gutxiago joanen gara, eta tarte luze batean beste aldeko mendi-magala ikusiko dugu, hura Leitzako lurretan kokatua. Hasieran baso-pistatan ibiliko gara, aspaldiko gurdibideetan ondoren, belardiak eta mota ezberdinetako zuhaiztiak zeharkatuz, berriro herrigunera iritsi arte.



luzera/longitud/longueur
6.270 m

desnibela/desnível/dénivelé
270 m

seinaleak/marcas/balisage

iraupena/duración/durée
2 h

zailtasuna/dificultad/difficulté
oso txikia/muy baja/tré facile


jarraitu
continuar
bonne direction


ez jarraitu
no continuar
mauvaise direction


norabide aldatuta
cambio de dirección
changement de direction



Alkainzuriain auzoa/Barrio de Alkainzuriain/
Hameau d'Alkainzuriain



Bordaberri



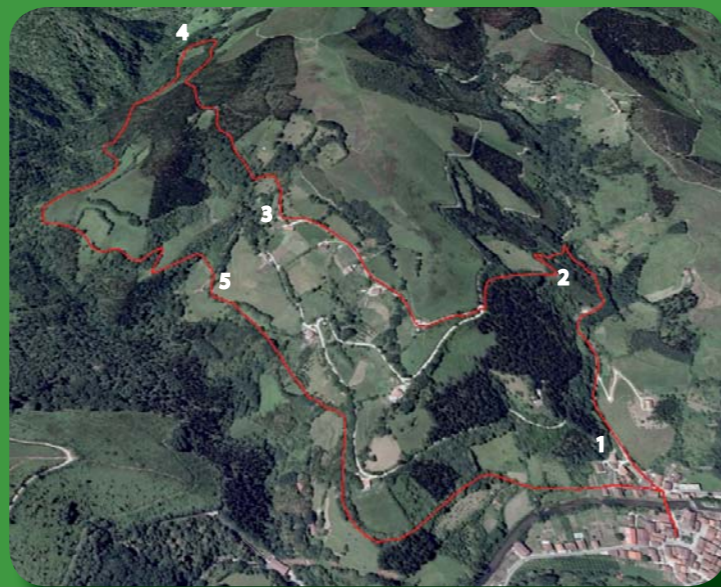
Goizueta Gorreнетik/ Goizueta desde Gorrenea/
Goizueta depuis Gorrenea

Cette marche de faible difficulté décrit un circuit d'un peu plus de 6 kilomètres dans le hameau d'Alkainzuriain et les caserios alentours.

Depuis la mairie de Goizueta, cet itinéraire traverse dans un premier temps l'Urumea par le pont Zubiaundi en direction du « Quartier chinois » ou Sancti spiritus. Il sort du village par une piste bétonnée qui s'éloigne en direction SO depuis la fontaine de Goiko iturria. Un peu plus loin, dans un virage fermé, vous emprunterez la piste de terre qui remonte le long d'un petit cours d'eau et 300m plus loin, bifurquerez à gauche, le long d'un chemin qui remonte la pente. Celui-ci vous fera passer à proximité des ruines du caserio de Gorrenea avant de rejoindre la piste bétonnée abandonnée plus tôt, principal accès au hameau d'Alkainzuriain.

À hauteur des antennes de téléphonie mobile, la piste se transforme en une route goudronnée relativement plate qui dessert les caserios de Loiarre, Untxari, Bordatxo et Korroxka. Une fois dépassé ce dernier caserio, la route se poursuit par une piste forestière qui traverse les pinèdes et chênaies de chêne rouge d'Amérique (*Quercus rubra*) qui peuplent ces pentes. Quelques chênes pédonculés (*Quercus robur*), eux-mêmes probablement plantés, peuvent également être aperçus dans les plantations de Larritza. Cette piste servait autrefois à l'acheminement du minerai de fer extrait des mines à ciel ouvert d'Untzako Hegia situées plus haut dans la vallée.

Une grande courbe vous mènera jusqu'à la Larrizko borda, d'où commencera le retour vers Goizueta. Tout au long de ce trajet de retour, vous pourrez observer le versant opposé, appartenant à la commune de Leitza. En se rapprochant du village la piste forestière se transforme en chemin traditionnel, ou « gurdibideak », traversant une mosaïque de prairies et petits bois de diverses essences.



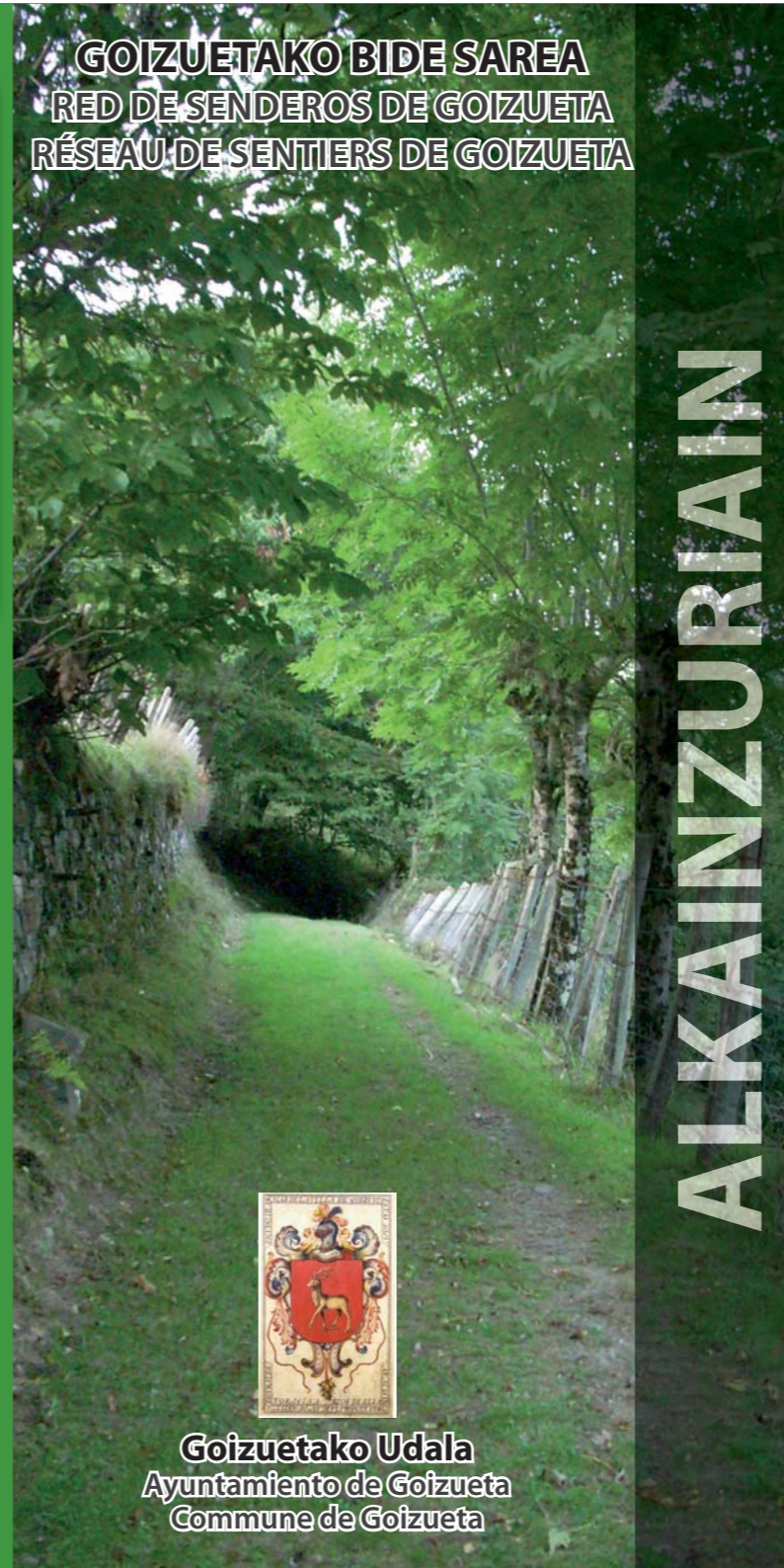
- | | |
|----------------|------------------|
| 1 Goiko iturri | 4 Larrizko borda |
| 2 Gorrenea | 5 Bordaberri |
| 3 Korroxka | |



Bordaberriko iturria/Fuente de Bordaberri/
Source d'Bordaberri



GOIZUETAKO BIDE SAREA RED DE SENDEROS DE GOIZUETA RÉSEAU DE SENTIERS DE GOIZUETA



Goizuetako Udala
Ayuntamiento de Goizueta
Commune de Goizueta

Se trata de un sencillo recorrido que dibuja un circuito de algo más de 6 kilómetros a través del Barrio Alkainzuriain y su diseminado.

Parte como los demás del Ayuntamiento de Goizueta y atraviesa en primera instancia el Río Urumea gracias al puente Zubiaundi. Una vez en el popularmente denominado "Barrio Chino" o Sancti Spiritu tomamos una pista hormigonada hacia el SO que pasa junto a la apreciada fuente de Goiko iturria. Poco más adelante, en una curva cerrada, tomamos un desvío por una pista de tierra que sigue aguas arriba el curso de una regata. Pasamos junto a los depósitos de agua potable del pueblo y remontamos su curso unos 300 metros donde tomaremos un camino que remonta la ladera a mano izquierda. Por él alcanzaremos el caserío en ruinas de Gorrenea y de éste llegaremos posteriormente a la pista hormigonada que abandonamos al principio y que es acceso principal del Barrio Alkainzuriain.

Pasando junto a las antenas de telefonía móvil se transforma en un camino asfaltado casi llano junto al que se encuentran los caseríos de Loiarre, Untxari, Bordatxo y Korroxka con sus praderas y otros pertenecidos. Una vez rebasado este último el camino se convierte en una pista forestal sin firme que discurre entre masas de pino insignis (*Pinus radiata*) y robledales de roble americano (*Quercus rubra*) aunque en el de Larritza podrás observar también ejemplares notables de roble autóctono (*Quercus robur*), que fueron igualmente plantados, junto con los procedentes de Norteamérica. Por este camino se acarrea el mineral de hierro que se extraía de las minas a cielo abierto de Untzako Hegia situadas valle arriba.

Giremos en este punto pasando junto a Larrizko borda para volver hacia el casco urbano pero a una cota más baja teniendo a la vista durante un largo tramo la ladera opuesta, que pertenece al Término Municipal de Leitza. Se recorren pistas forestales en primera instancia y posteriormente caminos tradicionales o "gurdibideak" que atraviesan un mosaico de praderas y bosques de arbolado diverso hasta que se llega de nuevo al casco urbano.