

Bide erraza da, Urumea ibaiaren arroaz gozatzeko ezin hobea, herriko plazan hasi eta bukatzen dena. Ia 11 kilometro ditu eta 450 metroko desnibela. Gainerako ibilbideak bezala, herriko plazan hasiko da. Urumea ibaia Zubiaunditik igaroz, Sancti Spiritu auzo aldera, gero Alkasoaldea auzora doan bide asfaltatua hartu behar dugu. Hilerriaren ondotik igaro ondoren, baserri eta erreka baten ondoan, ezkerreko aldean Olaberriko ola zaharraren aztarnak ikusiko ditugu. Garai batean Espainiako Armadaren itsasontzien kroskoak babesteko kobre xafak egiten ziren han. Bidegurutze honetan bidexka mehar bat hartuko dugu Petxi baserriraino, eta handik hormigoizko bidea, Martintxenera iritsi arte. Baso-pistetatik gora igoko gara, haritz basoak zeharkatuz —bertakoak nahiz haritz amerikarrak—, baita zenbait pinudi ere. Handik zuhaitzik gabeko bizkar batera iritsiko gara, Altzanburura hain zuzen ere. Gora doan bidea hartuta, Basilioen borda alde batera utziz, Añonera iritsiko gara, eta izen bereko trikuharria ikusiko dugu, nahikoa ongi mantendu dena. 5.000 urte inguruko trikuharria da, indoeuroparren lehenengo inbasioarekin batera altxatua, eta lurperatze kolektiboak egiteko eraiki zuten. Hemendik ipar-ekialdera joko dugu, Añoneko leporantz. Nahikoa ongi gordetako mairu-baratze multzo bat ikusiko dugu bertan, tamaina ezberdineko kuartzitazko harriz osatua. Mairu-baratze hauek 2.600 urte inguru dituzte. Zirkulu forma duten espazioak dira, tamaina ezberdineko harrien bitartez markatuak, eta erdian beste nonbait erretako gizaki baten erratsak gordetzen zituzten.

Gure eskuineko aldean Bidegurutzetako tontorra dugu (593m), eta hara igoko gara. Ibilaldi honetako toki altuena da eta ibilbidea osatzeko herrira jaitsi besterik ez dugu egin behar. Egun garbietan Arano eta Goizuetako herriguneak ikus daitezke, baita itsasoa eta Aiako Harriak ere, besteak beste.

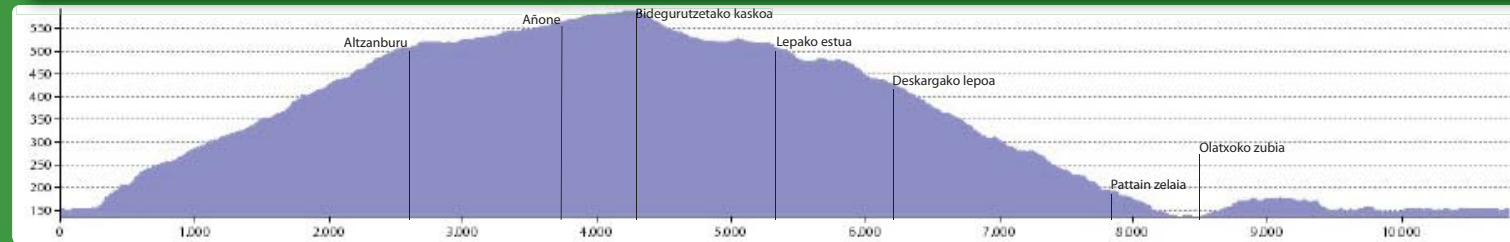
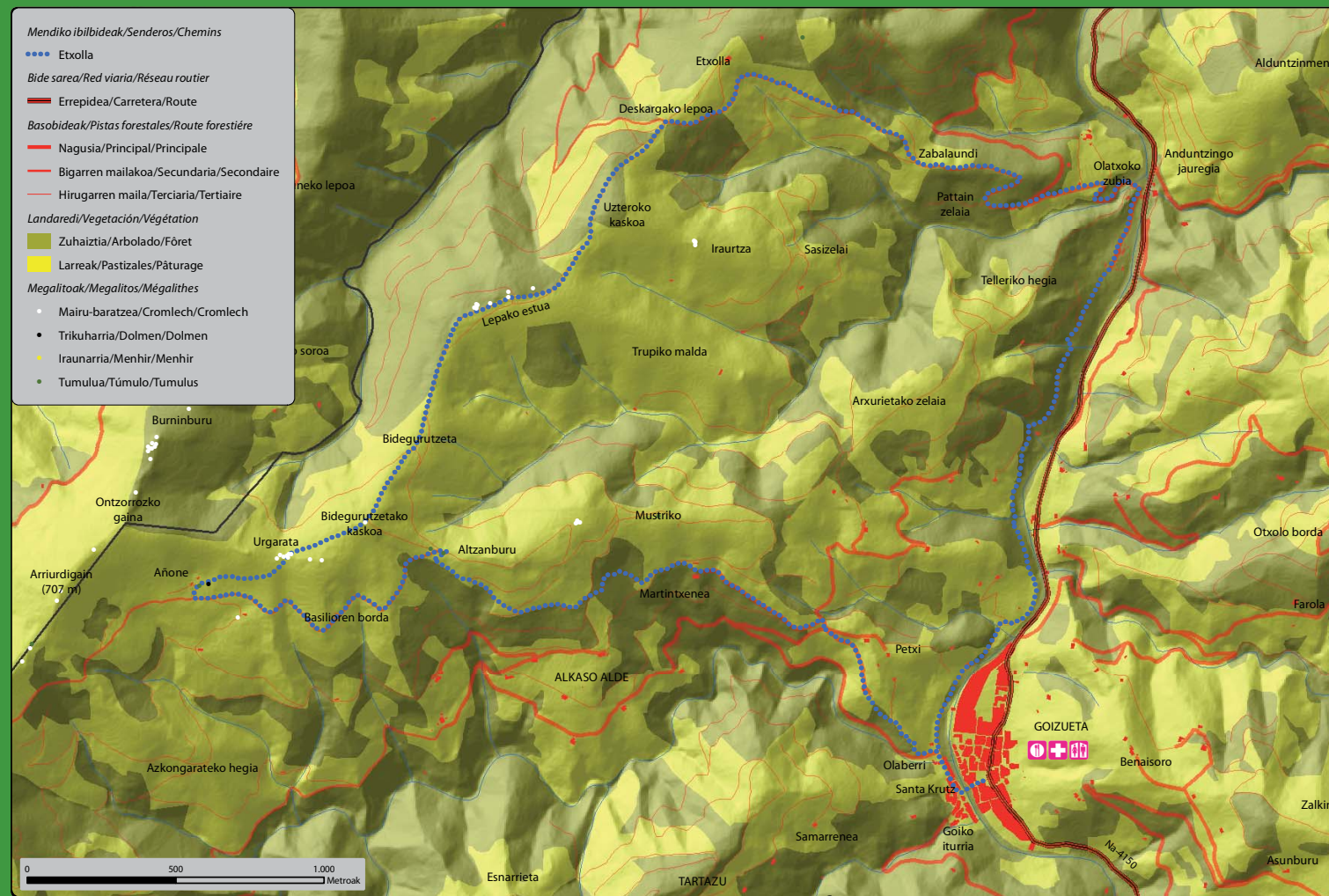
Bidegurtzeta aldera hartuko dugu, eta handik bizkarrez bizkar jarraituko dugu, alertzeak gure ezkerretara utzita. Lepako estua parajea, zuhaitzen artean, beste mairu-baratze multzo batzuk ikus ditzakegu. Alertzeen ondoan pasa eta, lehenengo lepoan hasita, ezker aldeko bidea hartuko dugu. Bideak aran txiki batera eramango gaitu. Bertan dagoen iturrian hil zen Andres Nabarte "Xalto", Goizuetako bertsolari sonatua. Hura gogoan, herriko eskolari "Xalto" izena jarri zioten.









Maldan beheara joanez, duela gutxi egindako basoberritze baten ondotik pasa eta Deskargako lepoko bidegurutzeraino iritsiko gara. Hango larreko itxituraren barruan beste mairu-baratze bat dago. Baso-pista hartuta aldapa luze eta gogorra jaitsiko dugu, partikularrek sartutako oihanak ikusiko ditugu inguruan, intsinis pinua eta haritz amerikarra batez ere. Gero malda arindu egiten da eta, itzulinguruka, zelaigune batera iristen da. Bertan haritz amerikarreko baso bat dugu eta, haritz horien artean, eskuineko aldean, Sasozelaiko errekan gora pixka bat eginez, Douglas izei eder bat ikusiko dugu.

Oraindik ere maldan beheara jarraituko dugu, asfaltatua dagoen bide bat topatu arte. Berehala Olatxo parajera eta zubira iritsiko gara eta bertan, Urumea ibaiaren beste aldean, Alduntzin jauregi ederra (XVI. mendea) ikusiko dugu. Haren atzeko aldean, berriz, izen bereko burdinolaren aztarnak daude. Burdinolaren jardunak XVIII. mendera arte iraun zuen bete-betean.

Berriz ere zubian gaudela, ibaiaren ezkerreko aldean zelaixto bat ikusten da. Zentral hidroelektriko txiki bat egoten zen han, aurreko aldean dagoen ezpondako ur-jauzi txikiari esker energia sortzen zuena. Urumea ibaiaren urak herrigunetik toki honetaraino bideratzen zituzten.

Hormigoizko bidea hartuta Urumearen ezkerreko aldetik joango gara, karabanen bilgunearen ondotik pasako gara, eta ibaia baino goraxeago doan baso-bide bat hartuko dugu. Bide horrek haritz, pinu eta akazia baso berri batzuk zeharkatzen ditu. Ubide zaharraren gainean ibiliz —gaur egun estalita dago—, Magdalena zubiraino iritsiko gara. Zubi horrek ondoan duen XVI. mendeko ospitaleari eta baselizari zor dio izena. Zubia igaro gabe, eskuinean dugun bide asfaltatua hartuko dugu, Zubiaundiraino. Hortik berriz herriko plazaraino joango gara, ibilbidea amaitzeko.



| | | |
|--|--|---|
| luzera/longitud/longueur 10.940 m | desnibela/desnível/dénivelé 430 m | seinaleak/marcas/balisage |
| iraupena/duración/durée 3 h | zailtasuna/dificultad/difficulté gutxi/baja/basse |  jarraitu bonne direction  ez jarraitu mauvaise direction  norabide aldatuta cambio de dirección changement de direction |
|      | | |



Añoneko trikuharria/Dolmen de Añone/Dolmen d'Añoñe



Lepako estuko mairu-baratzeak/Cromlechs de Lepako estua/Cromlechs d'Lepako estua



Alertze japoniarra/Alerce japonés/Mélèze du Japon

Cette randonnée qui ne présente pas de difficultés particulières offre de belles vues de la vallée de l'Urumea.

Depuis la place du village, cet itinéraire traverse l'Urumea par le pont Zubiaundi en direction du quartier de Sancti Spiritu et bifurque à droite pour emprunter une piste bétonnée en direction du hameau d'Alkasoaldea. Peu après avoir passé le cimetière, à proximité d'un caserío vous pourrez apercevoir les ruines de l'usine d'Olaberría où étaient fabriquées les plaques de cuivre qui servaient à la protection de la coque des navires de la couronne.

Au carrefour, empruntez l'étroit sentier qui remonte jusqu'au caserío Petxi et, depuis celui-ci, suivez les pistes bétonnées jusqu'au caserío Martintxenea. L'ascension se poursuit le long de pistes forestières qui traversent des peuplements de chênes autochtones, de chênes rouges d'Amérique ou encore de pin radiata avant de déboucher sur les hauteurs enherbées d'Altzanburu. Continuez votre ascension par la piste qui vous conduit en direction des caseríos Basilioren puis Añonean où vous pourrez un dolmen bien conservé, le dolmen d'Añonean. Ce monument, construit il y a environ 5000 ans, soit lors des premières invasions indoeuropéennes, constituait un site d'enterrement collectif. Depuis le dolmen, poursuivez votre ascension vers le NE et le cold'Añonea où vous pourrez observer un ensemble de cromlech en bon état de conservation et datés d'il y a environ 2600 ans. Les cromlechs sont des monuments funéraires formés par un cercle de pierre au centre duquel sont placées les cendres du défunt.

Depuis le col, continuez vers la droite en direction du Bidegurutzeta (593m) qui constitue le point le plus haut de cet itinéraire. Depuis ce sommet, on peut apercevoir les villages de Goizueta et Arano et, lorsque le temps le permet, la mer et de nombreux sommets de la montagne basque, comme les Peñas de Aia.

Continuez votre route en suivant la ligne de crêtes vers le nord, en longeant un peuplement de mélèze par la droite. Un peu plus loin, dans le parage de Lepako estua, vous pourrez apercevoir un nouvel ensemble de cromlechs entre les arbres. Une fois dépassé le peuplement de mélèzes, vous pourrez observer sur votre gauche le petit vallon où est mort le célèbre Bertsolari Andrés Narbarte « Xalto » dont l'école municipale porte le nom.

Continuez votre descente entre les plantations forestières et les pâturages. Alors que la pente diminue progressivement, vous pénétrerez dans un peuplement de chêne rouge d'Amérique au sein duquel vous pourrez apercevoir un peu plus haut sur votre droite un douglas de dimensions impressionnantes. Continuez votre chemin jusqu'à rejoindre une piste goudronnée qui vous conduira rapidement au pont d'Olatxo où vous pourrez observer l'imposant Palacio de Cabo de Armería de Alduntzin (maison noble du XVIème siècle) sur la rive opposée.

Continuez votre route le long de la rive gauche de l'Urumea en empruntant la piste bétonnée puis, au niveau du parc de camping-cars, la piste forestière qui continue à remonter la rivière en traversant de nouvelles plantations de pins, chênes et acacia.

Ce chemin finira par redescendre jusqu'à l'ancien canal d'alimentation de la centrale, aujourd'hui reconverti en chemin piéton et qui vous mènera jusqu'au pont de la Magdalena. Ce pont doit son nom à la chapelle voisine qui date du XVIème siècle et sert comme hôpital.

Sans franchir le pont, empruntez la route goudronnée et remontez l'Urumea jusqu'au pont de Zubiaundi d'où vous rejoindrez la place du village.



- | | |
|----------------|-------------------|
| 1 Olaberri | 6 Uzteroko kaskoa |
| 2 Petxi | 7 Deskarga |
| 3 Altzanburu | 8 Pattain zelai |
| 4 Añonea | 9 Olatxoko zubia |
| 5 Lepako estua | |



Alduntzingo jauregia/Palacio de Alduntzin/
Palais du Alduntzin



GOIZUETAKO BIDE SAREA RED DE SENDEROS DE GOIZUETA RÉSEAU DE SENTIERS DE GOIZUETA



Goizuetako Udala
Ayuntamiento de Goizueta
Commune de Goizueta

ETXOLLA

Es una ruta sencilla con bonitas vistas sobre la cuenca del Río Urumea con inicio y final en la plaza de Goizueta.

Parte de la plaza del pueblo, atraviesa el Río Urumea por el puente de Zubiaundi hacia el Barrio de Sancti Spiritu y toma a la derecha el camino asfaltado que se dirige hacia el barrio de Alkasoaldea. Poco después que pasar junto a la puerta del cementerio se aprecia a la izquierda junto a un caserío y una regata las ruinas de la antigua fábrica de Olaberria donde se fabricaban planchas de cobre que se emplearon en la protección de los cascos de los navíos de la corona. En el mismo cruce tomamos un estrecho sendero que remonta hasta el caserío Petxi y de éste por pistas hormigonadas hasta el de Martintxenea. Ya sobre pistas forestales seguimos en ascenso atravesando algunas masas de robles autóctonos y americanos así como pinares de pino insignis. Finalmente alcanzamos el paraje Altzanburu sobre una loma despejada. Tomamos la pista que sigue ascendiendo y pasa junto a Basilioren borda y algo más adelante por Añonea donde podremos observar el dolmen del mismo nombre que se encuentra en un aceptable estado de conservación. Este monumento fue instalado hace unos 5.000 años, coincidiendo con las primeras invasiones indoeuropeas, y constituía un lugar de enterramiento colectivo.

Desde este punto remontamos hacia el NE hacia el collado de Añonea donde podemos apreciar un conjunto de cromlechs bien conservados compuestos por piedras de cuarcita de diverso tamaño. Estas estructuras, que tienen unos 2.600 años de antigüedad, conforman espacios circulares delimitados por piedras de diversa dimensión que guardan en su centro parte de las cenizas de un individuo que fue incinerado en otro lugar.

Remontando a la cima de nuestra derecha, denominada Bidegurutzeta (593 m), alcanzamos la cota máxima de la ruta donde en días despejados pueden apreciarse los cascos urbanos de Arano y Goizueta, así como el mar y las peñas de Aia, entre otros montes.

Nos dirigimos primero al cruce de Bidegurutzeta para desde allí seguir la línea de loma dejando los alerces a nuestra izquierda. En el paraje de Lepako estua podremos observar nuevas concentraciones de cromlechs entre el arbolado.

Desde el siguiente collado parte a la izquierda un camino que se dirige a una vaguada donde murió el célebre bertsolari goizuetarra Andrés Narbarte "Xalto" cuyo nombre le fue dado a la escuela pública municipal.

Se prosigue el descenso entre repoblaciones forestales y rasos hasta que la pista suaviza su pendiente en la masa de roble americano de Pattain zelai que alberga en su interior un notable ejemplar de abeto Douglas.

Continuamos el descenso hasta tomar contacto con una pista asfaltada que nos conducirá en poco trecho hasta el puente de Olatxo donde podemos apreciar la imponente figura del Palacio de Cabo de Armería de Alduntzin (siglo XVI), en la margen opuesta del Río Urumea.

Continuamos valle arriba por la pista hormigonada que da acceso a una zona de acampada para después tomar un camino forestal que en su tramo final se convierte en una agradable senda muy próxima al río hasta el puente de la Magdalena, que toma su nombre de la cercana ermita y hospital del siglo XVI. Sin cruzarlo tomamos el camino asfaltado a nuestra derecha que remonta el curso del río hasta el puente Zubiaundi.